

ORIGEN Y DESARTICULACIÓN DEL COMITÉ PRO-FRAP EN MÁLAGA

Carmen R. García Ruiz
Universidad de Almería

Debido a los estrechos márgenes de ilegalidad en los que se movieron los partidos políticos de tendencia revolucionaria en las décadas de los 60 y 70, resultan infrecuentes las investigaciones sobre tal particular¹. A pesar de estar hablando de grupos minoritarios con escasa presencia política y social, desde estas líneas se propone un acercamiento a aquellas organizaciones que empleando un discurso defendiendo la violencia², tuvieron alguna presencia durante los últimos años del franquismo; en concreto un caso desconocido en Andalucía, el Frente Revolucionario Antifascista y Patriótico.

Queremos aproximarnos a la forma de organización y estructura de una agrupación que propugnó la lucha política armada³, como otras de la misma época, en España y en el contexto internacional⁴; con la particularidad de que en nuestro caso, su estrategia violenta estaba destinada a erosionar un régimen dictatorial y por lo tanto venía a ser un objetivo compartido por toda la oposición, pero de la que difiere en la estrategia política a adoptar.

¹ Supone una excepción el libro de LAIZ, C.; *La lucha final. Los partidos de la izquierda radical durante la transición española*. Los Libros de la Catarata, Madrid, 1995. Por supuesto es particular el caso de ETA, que por su larga trayectoria de actuación durante la dictadura y la democracia es objeto permanente de estudio para diferentes científicos sociales.

² Si la tolerancia de este método ha sido una constante desde entonces, no olvidemos que actualmente en Alemania y Europa en general, se ha abierto el debate sobre el pasado violento de la izquierda radical que ha dotado de convencidos demócratas con altas responsabilidades políticas a los países occidentales.

³ Éste puede resultar el término más apropiado para referirse al FRAP, rehusando el de *terrorismo* por descalificar una forma de estrategia política que precisa una definición más precisa. A pesar de ello es difícil su aplicación al caso de ETA, tal y como lo hace P. Ibarra, en todo caso podría aceptarse su uso al introducir una periodización en la larga trayectoria del grupo terrorista. IBARRA GÜELL, P.; *La evolución estratégica de ETA (Hasta después de la tregua)*. Kriselu, Bilbao, 1989. No se pretende evitar la carga peyorativa que contiene el término, a veces matizada por otros calificativos. GILLESPIE, R.; "La guerrilla urbana en América Latina", pp. 150-177. En O'SULLIVAN, N. *Terrorismo, ideología y revolución. Los orígenes de la violencia política moderna*. Alianza, Madrid, 1987. Aún así hay que profundizar en su manifestación como lucha política que tiene como fin influir, conquistar o defender el poder. BONATE, L. (ed.); *Dimensioni del terrorismo politico*. Franco Agneli, Milano, 1979. Siguiendo la tipología de McClure, estaríamos ante un terrorismo de doble procedencia, política e ideológica. McCLURE, B.; *The Dynamics of Terrorism*. International Association of Chiefs of Police, Washington DC, 1976.

⁴ LAQUEUR, W.; *Terrorism. Threat, reality, response*. Hoover Institution Press, Stanford, 1979.

El origen ideológico de estos grupos está en la configuración de las tendencias marxista-leninista que abandonaron en los 60 el obrerismo tradicional de los partidos comunistas para introducir elementos maoístas, trosquistas y libertarios que llevaron a una nueva definición de la teoría de la revolución⁵. Con ella se fijó la negación del partido único y la profusión de pequeñas organizaciones que desarrollaron una infinidad de estructuras frágiles y de fácil represión, en las que el poder de decisión estaba en una limitada cúpula directiva, que coronaba una pirámide perfectamente jerarquizada, o en las asambleas, donde se ejercía la autogestión; dependiendo de la tendencia ideológica que las guiase⁶.

En conjunto, estaban integrados por una vanguardia de corte intelectual que actuaba al margen de su procedencia social. Defendían planteamientos de lucha de clase y disputaban a la izquierda reformista la organización de los trabajadores para construir desde abajo la *democracia obrera*. Por influencia de ello elaboraron reivindicaciones que intuían eran más próximas a los trabajadores, para impulsar acciones espontáneas que permitiesen desarrollar movimientos de *desorden* con carácter antiestructural, antiburocrático y antiautoritario. Adoptarían un discurso populista, contrario a la alianza interclasista y al nacionalismo antiimperialista, defendido con la lucha armada como táctica política.

En España, entre 1968 y 1970, las organizaciones marxista-leninista se encuentran en estado embrionario, limitadas a círculos aislados de universitarios e intelectuales, sin presencia en las movilizaciones de masas. Es un período de debate y teorización que proyecta formas de auto-organización en medios obreros y estudiantiles, para desarrollar con posterioridad acciones contra la dictadura. Encontraron la alternativa a la política reformista del PCE en la aplicación del pensamiento maoísta a la realidad española, con el que reconstruir el *movimiento popular* que iniciase la revolución socialista a partir de la Huelga General Política.

No obstante, los primeros pronunciamientos a favor de la acción armada se recogen en los principios y planteamientos tácticos del FLP, grupo de tradición marxista y católica que surge en 1958. Era la primera organización *frente* constituida en España, animada por la

⁵ La presencia que alcanzaron en España no puede ser obviada a la hora de analizar la oposición. TRÍAS, C.; ¿Qué son las organizaciones marxista-leninista? La Gaya Ciencia, Barcelona, 1976.

⁶ El resultado de esa práctica fue la aparición de una serie de sindicatos donde se ejercía el asambleismo, para impulsar la autonomía de clase, desde planteamientos anarquizantes o consejistas.

revolución en Cuba y la guerra de independencia de Argelia. A pesar de ello, la manifestación explícita de la *violencia revolucionaria* no tuvo lugar hasta 1967, de manos de ETA. La consiguiente celebración del Proceso de Burgos y las consecuencias que desencadenó, vino a refutar el principio revolucionario de acción-represión que conducía a una espiral de violencia, tal y como señalara Krutwig, que refuerza a la organización terrorista e impulsa otras nuevas como el MPAIAC. Es indiscutible que el juicio fue esgrimido como el principal argumento para la organización del FRAP, que recogía tradiciones recientes de violencia política⁷.

En concreto, hablamos de grupos constituidos por un limitado número de personas, diez militantes y una veintena de simpatizantes era el número habitual. Se dieron actuaciones de escasa duración, por parte de organizaciones ficticias, formadas principalmente por estudiantes que buscaban impulsar la Huelga General como paso previo a la insurrección armada. Las acciones se caracterizaron por un bajo nivel técnico y una militancia sin especializar, que busca publicidad y por ello multiplica su presencia mediante los mismos. Un ejemplo son los incendios de entidades bancarias, el final de las manifestaciones relámpago realizadas entre otros por la LCR. La vida de estos grupos fue efímera por dos razones igualmente influyentes, la fulminante represión policial ejercida sobre cualquier organización clandestina y el abandono de la militancia.

La ciudad que vivió experiencias de más variado tipo fue Barcelona, allí actuaron entre otros el Frente de Liberación y Unión Proletaria, formado por emigrantes retornados que se encontraban en contacto con homólogos belgas como los Grupos de Acción y Unión Proletaria. Coincidieron sus intervenciones y desarticulación con la organización durante el curso 67/68 de los Comités de Estudiantes Socialistas, que se transformaron en Partido Comunista Revolucionario para actuar junto a los Comités de Huelga Obrera y Comités de Huelga Estudiantil, y junto al PCE (i) tomaron parte en el asalto al rectorado en enero del siguiente curso. Dos años después de su aparición se transforma en Partido Comunista Proletario, de corte mao-espontaneista, que se organiza en forma de milicias y lanza la revolución cultural con guardias rojos. Su expansión a otras ciudades como Valencia,

⁷ CASTRO MORAL, L.; "La izquierda radical y la tentación de las armas", pp. 133-154. En ROCA, J. M. (ed.); El proyecto radical. Auge y declive de la izquierda revolucionaria en España (1964-1992). Los Libros de la Catarata, Madrid, 1993.

Zaragoza y Madrid, les lleva a planificar acciones conjuntas como el ataque a profesores de universidad a principios de 1971⁸.

Estos grupos surgían fácilmente en un momento de ebullición en el movimiento estudiantil más radical, que se lanza a utilizar cócteles molotov y atracar bancos, como el Colectivo Hoz y Martillo, de tendencia marxista-leninista. En su vertiente trabajadora el símil lo encontramos en las Comisiones Obreras Juveniles de Barcelona, que llegaron a crear Comandos de Acción Revolucionaria, evolucionados hacia Izquierda Revolucionaria, que participaron de forma violenta en las huelgas de trabajadores utilizando explosivos en sus atentados. También en el ámbito catalán, de tendencia anarquizante pero con elementos maoístas y castro-guevaristas, se mueve el Movimiento Ibérico de Liberación, que junto a los Grupos Autónomos de Combate coinciden en las Plataformas de CC.OO., y del que derivarán los Grupos Obreros Autónomos disueltos en 1973⁹. Participaban de un movimiento, desarrollado entre 1972 y 1976, en conexión con partidos políticos, que presentaba objetivos políticos, económicos y sociales revolucionarios.

A pesar de los casos enumerados, la escasa trascendencia de estos actos radicalizados obliga a un buen número de ellos, ante el inminente cambio político, a adoptar una estrategia de integración con los partidos de izquierda, políticamente próximos en la lucha antifranquista, e integrarse en la Junta Democrática o en la Plataforma de Convergencia Democrática. En cambio, para otros grupos la estrategia terrorista alcanza mayores cotas de éxito por el tratamiento alcanzado en unos medios de comunicación que se manifiestan en libertad¹⁰. Entonces el objetivo político se declara con claridad, en forma de demanda de independencia nacionalista o de reconducción del proceso de transición hacia un régimen socialista.

La violencia seguirá siendo ejercida por grupos precedentes y de nueva creación, entre ellos ETA, Terra Lliure o Ejército Guerrillero do Pobo Galego¹¹. El PCE(i) desarrolló campañas de apoyo a Argelia y de independencia para Canarias, País Vasco, Cataluña y

⁸ MUÑOZ ALONSO, A.; El terrorismo en España. Planeta, Barcelona, 1982.

⁹ TAJUELO, T.; El MIL, Puig Antich y los GARI. Ruedo Ibérico, París, 1977.

¹⁰ En todo caso, no se puede suscribir en su totalidad la teoría de M. McLuhan, según la cual sin comunicación no existiría terrorismo y para este los medios de comunicación son un arma más. La función destructiva y simbólica es superior a la propagandística. CALDUCH, R.; "Una revisión crítica del terrorismo a finales del siglo XX", pp. 11-29. En REINARES, R. (ed.); State and societal reactions to terrorism. International Institute for the Sociology of Law, Oñati, 1997.

promueve los Grupos Anticolonialistas de Baleares. En el 77 participa en atentados en Madrid y en el 79 en Ceuta y Melilla, reivindicados por el Frente Patriótico de Liberación Marroquí desaparecido en el 81. El caso más paradigmático es de los GRAPO, a los que se atribuyó un origen oscuro. Surge en julio del 76 a partir del PCE(r)¹². Estaba implantado en Madrid, Galicia, Cataluña, País Vasco y Andalucía, en concreto Cádiz, Córdoba y Sevilla. Sus acciones más destacadas fueron los atentados contra policías, su campaña contra las instalaciones de TVE ante el referéndum de la Reforma Política, y los secuestros de Oriol y Villaescusa exigiendo amnistía. Intensificaron sus acciones conforme avanzó el proceso político de la Transición, pero en el 79 está casi desarticulada la organización por la detención de gran parte de su militancia, a pesar de que aún hoy continua desarrollando pequeñas operaciones de propaganda, al calor del recrudecimiento de los atentados de ETA.

Antecedentes políticos y estratégicos del FRAP

El FRAP tiene sus orígenes en el PCE (m-l), fundado en París, en 1964, entre exiliados y emigrantes españoles. De él adopta su táctica violenta contra la dictadura, un fuerte componente antiimperialista, antimonopolista y antilatifundista, sumado al objetivo de construir una democracia popular dirigida por la clase obrera. En *Acción*, su órgano de prensa, se recogen las siguientes bases programáticas:

- 1.- Derrocar a la dictadura fascista y expulsar al imperialismo yanqui mediante la lucha revolucionaria.*
- 2.- Establecimiento de una República Popular y Federal que garantice las libertades democráticas para el pueblo y los derechos para las minorías nacionales.*
- 3.- Nacionalización de los bienes monopolistas extranjeros y confiscación de los bienes de la oligarquía.*
- 4.- Profunda reforma agraria, sobre la base de la confiscación de los grandes latifundios.*

¹¹ MOHEDANO, J. M. y PEÑA, M.; Constitución: cuenta atrás. ETA, Operación Galaxia y otros terrorismos. Casa de Campo, Madrid, 1978.

¹² El partido tiene en sus antecedentes distintas evoluciones que parten de la constitución por emigrantes españoles en 1968 de la OMLE, que con su implantación en España pasa a denominarse OMCE.

5.- Liquidación de los restos del colonialismo español.

6.- Formación de un ejército al servicio del pueblo ...

Esa ideología revolucionaria de corte ortodoxo, los abocaba a la acción que instrumentalizaron a partir del FRAP. El primer proyecto fue organizar las Fuerzas Armadas Revolucionarias, dependientes del comité ejecutivo del partido y con Francisco Crespo como responsable. La voluntad activista de esta rama se manifestó por primera vez en su participación con la FUDE en las revueltas estudiantiles de noviembre de 1966, pero antes debió pasar por un proceso de escisión¹³. En estos primeros momentos desarrollaron una tipología de acciones esporádicas, de escasa duración y fácil represión.

El salto cualitativo se iniciaría con la aceptación abierta de la táctica violenta a raíz del Proceso de Burgos¹⁴. Entonces, coinciden con el Frente de Liberación Nacional y Julio Álvarez del Vayo, a los que progresivamente se les sumarán los Comités Anti-imperialistas, Unión Socialista Española, Facción Marxista Leninista del MCE, Milicias de Izquierda Proletaria, así como la Acción Republicana Democrática Española. De esta forma crean un órgano unitario contra la dictadura, que impulsan con la constitución de un Comité Coordinador Pro-FRAP en todas las regiones del interior, convirtiéndose en un frente de acción de otros grupos activistas pero con la presencia mayoritaria del PCE (m-l)¹⁵.

El PCE (m-l) será el centro de decisión del FRAP, puesto que lo concibe como frente de masas que aglutinase a grupos de ideología afín para actuar contra el régimen y luchar por implantar una República Popular y Federal. Por tanto, se nutrirá de los colectivos de intervención sectorial de corte revolucionario que dirige el propio partido, heredando siglas del PCE como OSO y FUDE, alcanzando una militancia próxima al millar. A lo largo del año 1972, impulsa su fortalecimiento con la celebración de las primeras conferencias nacionales de ambas y quedan unificadas en una sola estructura, bajo una misma dirección, las Agrupaciones de Jóvenes (m-l) en la Conferencia Nacional de las JCE (m-l). Con

¹³ Un año después quedaban desarticuladas, con motivo de las movilizaciones de enero de 1967. DIZ, A.; *La sombra del FRAP. Génesis y mito de un partido*. Eds. Actuales, Barcelona, 1977.

¹⁴ Es una afirmación generalizada que el Proceso de Burgos supuso para la propia ETA una refundación simbólica que le garantizó a partir de entonces un notable éxito en su táctica violenta. ARANZADI, J.; "Violencia étnica y etnicidad", pp. 189-209. En ARÓSTEGUI, J. (ed.); *Violencia y Política en España*. Ayer, 13 (1994).

¹⁵ ELEJEBEITIA, Carmen; ELEJEBEITIA, Concepción y FERNÁNDEZ DE CASTRO, I.; *Lucha política por el poder*. Elías Querejeta, Madrid, 1976.

posterioridad, conseguirán desarrollar nuevas organizaciones sectoriales en forma de uniones o juntas, entre profesionales de la enseñanza, artistas o intelectuales; es el caso de la Unión Popular de Profesores Demócratas o la Unión Popular de Artistas que publicaba *Viento del Pueblo*. También constituyen juntas de barrios, enfermeros o las Juntas Republicanas de Soldados y Marineros.

El crecimiento del partido y los comités es paralelo e indivisible, complementario y único se podría decir, lo que se demuestra con la celebración en 1973 de la Conferencia Nacional de Proclamación del FRAP a la par que en Italia tenía lugar el Iº Congreso del PCE (m-l); una vez creada una amplia red de comités en el interior. Por entonces se contaba con una mínima capacidad para dirigir una pequeña *guerrilla urbana* con la que realizar acciones contra la policía. Para ello se aprovechó el 1º de Mayo de ese año, utilizando las manifestaciones convocadas por la oposición en las celebraciones de Valencia, Barcelona, Málaga, Zaragoza, Sevilla y Valladolid.

Si bien esta exhibición de fuerza, lo era más de debilidad y de marginalidad, la muerte en Madrid de un policía desencadena una oleada de detenciones de militantes en toda España que superó al centenar, de los que una veintena pasó a jurisdicción militar, ocupándoseles propaganda y armas. Con la operación quedaron desarticulados los grupos de Cataluña, País Vasco, Aragón, Andalucía y por dos veces en el mismo año el de Madrid.

Para C. Laiz, se cierra entonces la etapa inicial de nuestra primera organización maoísta y se abre una nueva en la que se acentúa el carácter de lucha política armada. Si hasta entonces, la formación del FRAP se realizó a partir de organizaciones de masas, le sucede la preparación de grupos armados o comandos que debían entrar en acción cuando la situación lo exigiese. Se abría una línea agresiva que llevaría a importantes problemas de desarrollo, por efecto de la represión y por las dificultades de ser apoyado por toda la militancia. A pesar de ello, la lucha armada se presentaba como un poderoso mecanismo simbólico que podía proporcionar un gran éxito para sus objetivos tácticos violentos, debidamente articulados con la política antifranquista.

Lejos de quedar desintegrado, el FRAP demostró tener cierta solidez y continuó sus acciones en Canarias, Madrid, Toledo y Barcelona; si cabe con mayor capacidad de propaganda que antes, al participar con tácticas propias en problemas laborales como el de

SEAT en Barcelona, que se instrumenta por el PCE (m-l) para convocar en noviembre del 74 una Huelga General Revolucionaria.

Estas pequeñas intervenciones no eran la manifestación explícita de la lucha armada, pero lograron desencadenar la maniobra acción-represión que conduciría a plantear abiertamente acciones de mayor calado, diseñadas progresivamente, hasta llegar a uno de los mayores efectos de propaganda conseguidos por la organización y contra la dictadura; las tres penas de muerte de militantes del FRAP consumadas en septiembre del 75.

Fue el año de mayor actividad, dirigida desde el Comité Permanente, se desarrollaron operaciones principalmente en Valencia, Barcelona y Madrid, donde la organización estaba bien constituida. Se atentó contra objetivos militares, como la Escuela del Alto Estado Mayor en Madrid; periodísticos, como las instalaciones del Diario Ya; funcionariales, como el apuñalado jefe de estación de Metro y asesinato de un policía armada en Madrid y Barcelona. El uso de explosivos dejó a diferentes agentes lesionados, un navajazo alcanzó al director de la Residencia Príncipes de España en Barcelona; las víctimas entre militares y policías fueron considerables¹⁶. En ese momento se estaba preparando la ampliación de acciones urbanas a otras de mayor envergadura, en las que ETA siempre se negó a participar, pero las caídas en una organización más sólida y eficaz que la del 73, afectaron de nuevo a Madrid, Huesca, Galicia, Barcelona y Valencia¹⁷. No obstante, el paso a prisión de gran parte de su militancia sirvió para atrincherarse en unas cárceles que se estaban convirtiendo en auténticos polvorines políticos¹⁸.

Como ocurrió en 1970 con el Proceso de Burgos, las penas de muerte no paralizaron las acciones terroristas, recordemos que surgía entonces el GRAPO; pero el efecto en el FRAP fue de desintegración. El debate interior se desarrolla por el carácter minoritario del *frente* y el aislamiento que estaban sufriendo por parte del resto de la oposición por mantener acciones terroristas. En concreto, la protagonizaron los encarcelados en el 75 y los detenidos durante el 73, en libertad por la amnistía decretada, y que mantuvieron actitudes menos radicales que sus compañeros. Al año se produce una escisión provocada por el activismo radical que estaban desarrollando. Entonces quedó de manifiesto que el FRAP

¹⁶ CASTRO MORAL, L. op. cit.

¹⁷ EQUIPO ADELVEC; FRAP 27 de septiembre de 1975. Vanguardia Obrera, Madrid, 1985.

¹⁸ Hay importantes testimonios de cual era la situación en las cárceles españolas del momento y de la práctica de torturas como el "quirófano" o la "barra". En el caso del FRAP se cuenta con la aportación de uno de sus militantes en BLANCO CHÍVITE, M.; Notas de prisión. Eds. Actuales, Barcelona, 1977.

había desbordado al propio partido al desarrollar una campaña terrorista que representaba un proyecto de violencia política contra la dictadura y para interferir en la reforma política que le conduce a su definitivo aislamiento¹⁹. Esa misma escisión los hará derivar durante los años de la Transición en una inoperante e intrascendente Convención Republicana que ejemplifica el final del camino abierto con la década²⁰.

El Comité Pro-FRAP de Málaga: organización, estructura y jerarquización

La organización del Comité Pro-FRAP en Málaga responde, según los datos manejados, a la pretensión de crear en la ciudad un núcleo sólido de militantes, a partir del cual extenderlo al resto de Andalucía Oriental, partiendo de contactos con Motril y Linares, en las provincias de Granada y Jaén. Su presencia se remonta a la llegada en junio de 1971 del responsable político destacado para tal fin, Conrado²¹. La primera fase de la organización dependió en todo momento de su presencia en Málaga. A partir de él se inicia el crecimiento del comité, favorecido especialmente por su ocupación laboral como profesor en el Colegio Universitario.

Se articula una mínima estructura, tal y como lo atestigua su participación en la protesta contra la subida del precio del autobús urbano, secundando una convocatoria de CC.OO. Pero hasta que no transcurre un año, no podemos hablar de un grupo mínimamente cohesionado, cuando coinciden en la ciudad militantes captados en distintos puntos del país y que llegan hasta Málaga con el encargo de reforzar el grupo y formalizar el comité. Justo a partir de entonces, la organización pasa a aumentar su importancia al situarse el responsable político en el Comité de Adoctrinamiento y Captación, conectado directamente con Francia.

En dos años de labor se alcanzó la cifra de treinta militantes identificados, entre ellos ocho mujeres. No es una cantidad desestimable si la comparamos con la de una organización como ETA, que en esos mismos años logra ingresar entre sus filas a doce

¹⁹ Franquismo y lucha de clases. Una aproximación histórica (1939-1975). Materiales CEDOS, Barcelona, 1977. El texto resulta valioso por estar elaborado a partir de seminarios celebrados por jóvenes militantes del movimiento obrero y ciudadano en general.

²⁰ ARIJA, J. M.; "A la izquierda del PCE". Historia 16, 13 (1977), 11-19.

²¹ Para preservar la identidad de los militantes, los nombres utilizados en el texto son los empleados en clandestinidad.

activistas²². No contamos con datos socio-laborales que nos permitirían realizar una tipología o perfil de sus militantes, pero entre los conocidos predominan los empleados en distintos grados de la administración, principalmente relacionados con la enseñanza, y estudiantes; como indica Novales, una constante en otros grupos, una organización revolucionaria sin obreros²³. Destaca a su vez como elemento similar en otros casos, la juventud de sus miembros, con edades que oscilaban entre un máximo de 43 y un mínimo de 14 años.

Sobre la militancia femenina, cabe destacar que se encuentra presente en labores de responsabilidad, situadas en posiciones relevantes pero que dependen del vínculo matrimonial con dirigentes del comité. En todo caso, trascienden la función tradicional de apoyo a la infraestructura del grupo, y como fue habitual en las organizaciones revolucionarias, incorporan en sus programas el feminismo como elemento reivindicativo. Es el caso de Concha, que formó parte del Comité Regional como responsable de FUDE. Elvira era responsable de Juventudes y desarrollaba una inestimable labor de captación, no en vano era la secretaria del Director y Subdirector del Colegio Universitario. La tercera mujer más influyente era Inés, dada su labor como responsable de agitación y propaganda.

La dirección estaba volcada a la que debía ser su función principal, guiar el proceso de captación y organización. Toda la formación del partido estaba dirigida desde una limitada cúpula residente en Francia, el Comité Central de París, encargada de adoctrinar dirigentes y especialmente elaborar y coordinar planes de acción difundidos al FRAP en España. El Comité Central en el interior intervenía por delegación del anterior, sin tener independencia en sus actos. Los instructores del partido procedían por indicación de éste o del comité en Francia, en labores de dirección o cooperación de la organización a nivel regional, de la que emanaba información sobre su evolución que destinaban a los mismos. Contaban con un mínimo de independencia para organizar y dirigir movimientos a tal nivel, previa comunicación a los comités y siempre que cumplieran las indicaciones dirigidas a los responsables locales. En su campo de acción debían impulsar organizaciones de masas

²² DOMÍNGUEZ IRIBARREN, F.; ETA: estrategia organizativa y actuaciones (1978-1992). Universidad del País Vasco, Bilbao, 1998.

²³ NOVALES, F.; El tazón de hierro. Memoria personal de un militante de los GRAPO. Crítica, Barcelona, 1989.

como OSO, FUDE y Juventudes, que controlan a través de sus responsables, que lo eran ante un escaso grupo de dos o tres militantes de base con misiones específicas.

En Andalucía, el cargo de responsable regional recaía en Conrado, quien según el Servicio de Información de la Guardia Civil, fue instructor del partido desde julio de 1971 a enero de 1973, cuando entrega el mando a Federico. En ese momento tenía organizados los grupos de Málaga, Granada, Motril y Linares, con los contactos necesarios para implantarse en el resto de las provincias andaluzas. Al nivel que se encontraba la organización, se mezclaban misiones de los distintos órganos, como en las labores de captación, no sabemos si por falta de coordinación o por nuevas directrices marcadas en el cambio de responsable regional.

La unificación de toda Andalucía y designación de un responsable político para ese ámbito territorial, llegaba una vez que se había logrado aumentar la presencia en Granada y se insertaba en algunas localidades gaditanas. Pero era una unificación arbitraria, que dependía de la disponibilidad del cargo, pues en 1973 vuelve a quedar dividido el comité por la ausencia del responsable político, que marcha a París a la celebración del congreso nacional que declara la constitución del FRAP, y más tarde al congreso nacional del partido celebrado en Italia. Así estuvo programado por el Comité Coordinador Central del FRAP, desde donde emanaban las directrices para ampliar la estructura, a partir de individualidades políticamente próximas, que inician una labor de captación de miembros destinada a engrosar las filas de las organizaciones de masa del PCE (m-l) y del propio FRAP. El resultado en el reparto de poder era la constitución de un triunvirato no declarado, entre Federico que controlaría la zona oriental y con responsabilidad sobre los grupos de Motril y Granada. Joaquín, que quedaba al frente de los comités provincial y local de Málaga y Linares. El otro hombre fuerte era Eduardo, responsable de FUDE en Málaga.

Los principales dirigentes, independientemente de su lugar de origen, procedían de Madrid y Valencia. Conrado, contaba con antecedentes políticos que lo hacían un elemento relevante para tal tarea, en 1967 se había introducido en la FUDE de Madrid y durante 1971 ingresaba en la Unión Popular de Profesores Democráticos. Joaquín también respondía a ese perfil, fue detenido en el 68 en Madrid al participar en huelgas estudiantiles, volvía a la cárcel en mayo del 72, donde sería captado; dos meses después y hasta octubre actúa con

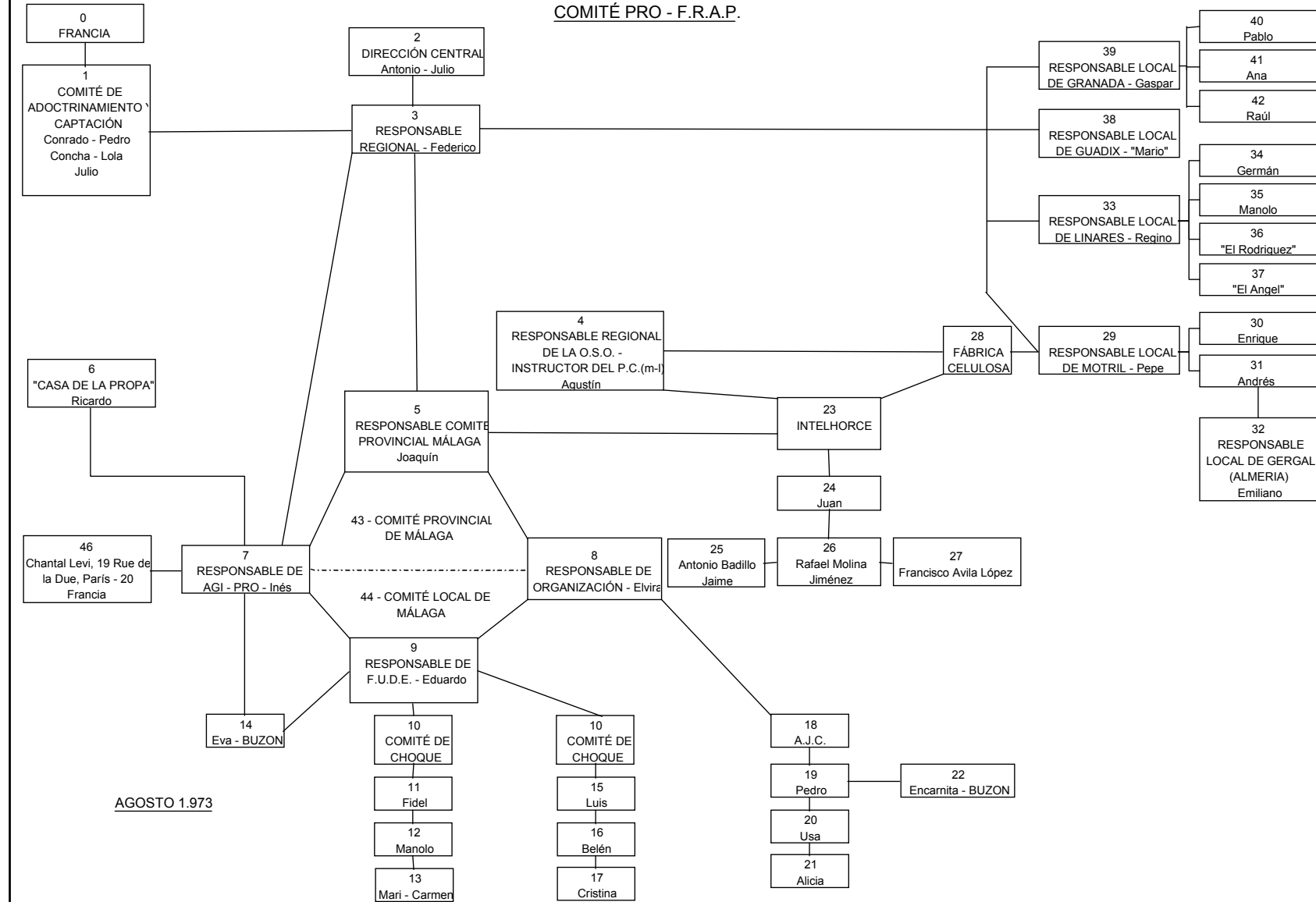
esa función en el barrio de Usera. En siete meses es responsable del comité provincial, coordina el departamento de Propaganda, Juventudes FUDE y OSO. También ejercía un control directo sobre el comité de OSO en Linares, por recibir y distribuir propaganda en Málaga y aquella localidad. Sería uno de los asistentes al Congreso del PCE (m-l). Pedro, desde Madrid, había sido introducido en la organización en mayo del 72, en enero se desplazaba a Málaga para unirse a miembros del FRAP de la zona, formando parte de las Juventudes. Eduardo fue captado en la Universidad de Valencia en octubre de 1972 y enviado a París junto a José, responsable de Cádiz, para recibir instrucción en cursillos de formación para organizar la FUDE en la segunda fase de crecimiento del comité.

El procedimiento de captación, se vinculó principalmente al trabajo en ámbitos próximos a los ocupados en tal tarea, para que ofreciese garantías de discreción, dadas las relaciones personales de las que partía²⁴. La relación captador-captado siempre respondía a motivos familiares, amistosos y laborales. La mayor parte de sus números procede del medio universitario, es el caso de estudiantes y profesores que en su momento participaron en el movimiento estudiantil y habían sido reclutados para las “uniones populares” de profesionales. Todos estaban abocados a desarrollar esta actividad que no quedaba en manos ni estrategias concretas.

²⁴ Esta es una característica que se reproduce en otras organizaciones terroristas. DOMÍNGUEZ IRIBARREN, F.; op. cit.

PARTIDO COMUNISTA MARXISTA - LENINISTA

COMITÉ PRO - F.R.A.P.



AGOSTO 1.973

Elvira, Eduardo y Julio fueron los principales responsables de la captación entre jóvenes estudiantes para su implantación en Málaga. En los primeros cursos de la facultad de Económicas se encontró el mayor seguimiento, era el caso de Luis, Fidel, Eva y M^a Carmen, quien actuó como buzón y en la siembra de propaganda.

Todos compatibilizaban su actividad en el medio universitario y laboral. Eduardo, estudiante de Económicas, captado por Julio e Inés, era el principal organizador y responsable de FUDE. Personalmente participó durante los dos últimos cursos en acciones desarrolladas en la facultad como por el resto de la organización. Con Elvira, era de los principales captadores en la universidad, organizando reuniones, elaborando propaganda y realizando actuaciones de adoctrinamiento. El mismo Pedro captaba dos meses antes de la desarticulación a la jovencísima Encarnación, estudiante de 14 años, para proponerla como buzón.

Parte de la propaganda era facilitada por el Comité Central en Francia, que la enviaba ya elaborada. Desde el interior se entregaban planígrafos y material para su confección, procedentes de Valencia, Murcia y Alicante. El recibo se realizaba concertando una cita en un lugar distinto al de procedencia y recepción, y se destinaba a distintos puntos de la provincia para su elaboración, como Miraflores de los Ángeles o Torre del Mar.

Los repartos respondían a razones de interés estratégico y propagandístico. En la labor participaban cada uno de los miembros del comité, independientemente de cual fuera su rango. Militantes de cualquier célula o grupo participaban en estas tareas debido al escaso número de miembros y acciones diseñadas. Justo se iniciaron las detenciones al descubrir a Pedro elaborando propaganda en una cueva de Monte Coronado.

Muestra de las intensas siembras es la localización de *Vanguardia Obrera* después de la desarticulación, en el cruce de la Carretera de Villanueva del Cauche²⁵. Ricardo estaba encargado de la recogida, confección, resguardo y distribución de la propaganda. En la "Casa de la Propa", alquilada en abril del 73 en Churriana, se encontraba su almacén, junto a las armas, periódicos, revistas, libros, folletos y pasquines más tarde incautados. Fue captado por Conrado en el 71 e instruido por Joaquín para ese fin. Desde diciembre del 72 confeccionó material suministrado por Federico a través de Inés, responsable de Agit-Prop,

²⁵ Nota Informativa (N. I.) 12/12/73 (5398) 243 Hojas clandestinas Servicio de Información de la Guardia Civil (SIGC) "Informes confidenciales de carácter político-social, 1973-1975". Archivo de la Subdelegación del Gobierno de Málaga (ASGM).

que entregan también con destino a Cádiz, Loja y Motril, que recogía en Murcia y Alicante. Ella era la encargada de su redacción, servía de enlace entre Francia, Casa de la Propa, el responsable regional y el local, utilizando a Eva como buzón de la FUDE. Era esposa de Federico e intervenía indistintamente en labores de captación, traspaso y confección de propaganda.

Los recursos económicos del comité procedían de la organización central y eran destinados principalmente a la elaboración de octavillas y del periódico *Andalucía Popular*. Los propios militantes eran otra fuente de ingresos, contribuían con cantidades oscilantes entre las 200 a las 3.000 pesetas al mes, para sufragar el gasto de local y mantener el fondo general del partido ubicado en París. La única célula con Caja de Resistencia en el momento de la desarticulación era Motril, que contaba con 3.500 ptas.

Entre las organizaciones de masa impulsadas por el comité Pro-FRAP, las que mejor llegaron a estar coordinadas fueron las dedicadas al ámbito universitario y laboral. En concreto, la orden era crear la FUDE y OSO, encargada a Eduardo y Agustín, así como la extensión a Granada desde Sancho. Actuaron a través de la organización de Grupos de Acción o Comités de Choque, organizados por Elvira, quien detentaba la labor de captación y elección de jefes, además de ser responsable de Juventudes gracias a su condición de secretaria del director y subdirector del Colegio Universitario. Éstas células se componían de un dirigente y dos militantes, número tan limitado que ofrecía la oportunidad de actuar de forma directa, en sus respectivos ámbitos.

El radio de acción del comité manifestaba su participación en los medios universitario y laboral de Málaga, donde alcanzó cierta presencia en la Facultad de Económicas. La ramificación a Motril y Linares respondió a vínculos de amistad y procedencia del responsable político, que logró extender hasta la Unniversidad de Granada, fábrica de celulosa de Motril, Cádiz, San Fernando, Chiclana y San Lucar de Barrameda.

FUDE fue responsabilidad de Concha, y de Eduardo a partir de enero del 73. Creció gracias a la captación realizada por ambos en la facultad de Económicas, donde se logra crear un Grupo de Acción dedicado, entre otras acciones, a la siembra de propaganda y a la realización de pintadas. El jefe de grupo era Luis, quien a su vez lo era de Juventudes, a cuyo cargo estaba la dirección de dos militantes, Belén y Cristina, que colaboraban en reuniones y captaciones. Además contaba con dos comités de choque bajo al

responsabilidad de Eduardo, cada uno compuesto también por un jefe de grupo y dos militantes. Eva desempeñaba la labor de buzón, recibiendo material de Inés como responsable de Agi-Prop.

El artífice de la organización de OSO fue Agustín, quien desempeñaría el cargo de responsable del grupo Motril-Granada. Estamos ante una de las piezas clave del comité, pues estaba directamente situado por el Comité Central de París para desarrollar tareas de cooperación entre toda la organización regional. Justo a él se le incautó durante la detención información sobre la situación del comité, estudios económicos de diversas zonas y prensa de partido.

El responsable de OSO en Málaga era Juan, quien en fase de organización actuaba en Intelhorce. Allí trabajaba como hilador y resultó ser una fuente de información esencial para actuar en los inicios del conflicto laboral más importante vivido en la ciudad durante el franquismo. Su labor consistía en captar trabajadores y difundir la propaganda facilitada Joaquín. En aquel medio laboral turbulento, pero en el que no existía una organización predominante, pudo atraer a jóvenes trabajadores como Antonio, Rafael y Francisco, que utilizó para la siembra de octavillas en el interior de la fábrica.

En Málaga coincidió con otras organizaciones políticas que revitalizaron las oleadas huelguísticas contra el régimen. En concreto, realizaron acciones en Intelhorce con posturas altamente politizadas durante la huelga de la factoría, nuevas en el movimiento obrero de la ciudad. Pero resultó más destacada su participación en el ámbito universitario por el número de militantes aportados y donde la FUDE realiza una acción de cierta trascendencia local contra el embajador de los EE.UU., que se encontraba en la ciudad con motivo de una reunión de la Cámara de Comercio Norteamericana en España. Al ser reconocido por los estudiantes se siguió la consigna de "ataque feroz a los yankis", arremetiendo a pedradas contra el coche oficial al grito de "fuera yankis de España" y "yankis asesinos del Vietnam"²⁶. De la misma forma debieron participar en la manifestación pidiendo la

²⁶ Provocó la salida de una hoja suscrita por el Comité Pro-FRAP de Málaga, "A todo el pueblo de Málaga: El embajador yanqui expulsado a pedradas de la Universidad por los estudiantes de Económicas". Llamaba a seguir el ejemplo del "estudiantado revolucionario" para instaurar la República Popular, declarando una Huelga General Revolucionaria el día de la coronación de Juan Carlos. N. I. 29/3/73 (1527) 243 Hojas clandestinas. SIGC "Informes confidenciales de carácter político-social 1973-19975". ASGM.

ampliación de la rama de Filosofía y Letras, que terminó disuelta ante la presencia de la Policía Armada²⁷.

Respondiendo a las directrices generales, el año 1973 resultó el de mayor presencia en la calle. Con motivo del 1º de Mayo se sembraron los autobuses de Suárez y alrededores del Hospital Civil, Ciudad Jardín y Plaza Arriola. Las dos principales fuentes de conflictos huelguísticos en Málaga estuvieron presentes en sus campañas, con la entrega en mano de *Vanguardia Obrera* a los trabajadores de la factoría Citesa. La conflictividad laboral en Intelhorce les llevó a repartir propaganda en las proximidades de la fábrica, Carranque, Monte Coronado y Puente de Armiñán. Prueba de la mezcla de funciones en la militancia, es el papel desempeñado en esta campaña por Elvira, responsable de Organización y de Juventudes, además de importante captadora.

Era una estructura minúscula, como ocurrió en otros casos, que desarrollaba una labor independiente de enfrentamiento al Estado y sin conexión con el pulso de la sociedad²⁸. Pero las tácticas tradicionales de las organizaciones que defienden la lucha armada, como el asesinato, asaltos, secuestros o atentados, no llegaron a ser puesta en práctica en el caso que nos ocupa, que sólo alcanzó a la primera fase de organización del FRAP²⁹.

La desarticulación

La desarticulación tiene lugar una vez celebrada la Conferencia Nacional de Proclamación del FRAP y por efecto de la campaña contra la policía, desatada en distintas ciudades españolas, que se saldó con la muerte de un subinspector de policía, tres heridos graves y veinte leves. Los cinco meses siguientes fueron detenidos centenares de militantes y desarticulados casi todos los comités regionales³⁰.

El comité Pro-FRAP se vio arrastrado por esa oleada de encarcelamientos que siguió a la manifestación de mayo del 73 de Madrid, que en Málaga no presentó una participación destacada. Llegaba en el momento de mayor actividad y coherencia del grupo, asestando

²⁷ Transcurrió por calle Larios y Acera de la Marina. N. I. 18/5/73 (2511) 268 Actividades estudiantiles SIGC "Informes confidenciales de carácter político-social 1973-1975". ASGM.

²⁸ Es un caso que se reproduce en otras organizaciones de España y Europa, que contaban con comandos en los que apenas se podía llegar a las veinte personas. HORCHEM, H. J.; "Organizaciones terroristas alemanas", pp. 189-202. En CAMPO, S. del (dir.); Terrorismo internacional. Instituto de Cuestiones Internacionales, Madrid, 1984.

²⁹ CAMPO, S. del (dir.); Terrorismo internacional. Instituto de Cuestiones Internacionales, Madrid, 1984.

tres meses después un duro golpe al PC M-L (Comité Pro-FRAP) con la detención de diecinueve de sus miembros y su consiguiente desarticulación en Andalucía³¹.

El interrogatorio, realizado por Sebastián Nogales, jefe provincial de la Brigada Político Social, permitió la desarticulación de todo el comité. Se llegaron a identificar a treinta miembros del comité, de los que diecisiete fueron ingresados en prisión. Afectaba a toda la organización en Málaga, las filiales en Jaén, Granada, Almería y Cádiz, a lo que había que sumarle los enlaces de propaganda capturados en Alicante, de donde pudo venir el seguimiento a la agrupación.

La operación terminó con la detención de los principales organizadores y militantes en Málaga y con la desaparición de la organización en Linares y Motril. Granada y Guadix permanecieron, pero se verían imposibilitadas para actuar por la ruptura de sus nexos de unión con el Comité Central.

Los movimientos realizados indican que se debió producir alguna llamada de alerta en el momento de la primera detención, que alejó a los militantes de la ciudad para buscar destinos en algunos casos coincidentes con sus lugares de origen o de residencia, para ser trasladados a Málaga en los interrogatorios. Conrado y Concha fueron detenidos por la Comandancia de Logroño. Luis y Eduardo por la Comandancia de Ceuta. Emiliano, en Gergal, por la Comandancia de Almería. Esteban y José por la Comandancia de Alicante. Enrique, Pepe, Andrés y Jesús, en Motril, por la Comandancia de Granada. Gegino, Germán, Manolo, Ángel, El Minero y El Rodríguez, en Linares, por la Comandancia de Jaén.

Tanto los detenidos como los efectos intervenidos fueron entregados al Juzgado de Instrucción número uno de Málaga, y puestos a disposición del Juzgado de Orden Público número dos de Madrid. La causa fue instruida en el sumario número 667/73 por asociación ilícita.

Entre la documentación incautada se encontraban las claves facilitadas por Federico al Grupo de Cádiz, direcciones de militantes y simpatizantes en distintos lugares de España y del extranjero, que permitieron continuar con las detenciones. Se encontraba el material

³⁰ VALDELVIRA GONZÁLEZ, G.; El movimiento estudiantil en la crisis del franquismo. La Universidad Complutense (1973-1976). Universidad Complutense de Madrid, 1992.

³¹ 251ª Comandancia Jefatura nº 4.658. Dirección General de la Guardia Civil, 31 de agosto de 1973. "Informe de la Guardia Civil sobre la Detención de 19 miembros del PC POP. Agosto 1973. ASGM.

necesario para la elaboración de propaganda, junto a libros, revistas, documentos internos y armas.

251ª COMANDANCIA DE LA GUARDIA CIVIL

JEFATURA

Inventario del material intervenido con motivo de la desarticulación del partido marxista leninista "FRAP" llevado a cabo en esta capital.

Intervenido al conocido por "Pedro" llamado -----

Un planígrafo con el correspondiente rulo
Dos tubos de tinto
Unos guantes de goma
Cinco clichés de multicopista usados
Tres idn. idn. sin usar
500 folios imprimidos con el planígrafo titulado "Malagueños"
Un sobre conteniendo folletos clandestinos
300 folios de papel en blanco para imprimir
Un cuchillo de monte con funda de material

Intervenido al conocido "Joaquín" llamado -----

Una revista del Partido Comunista de España (Marxista Leninista)
Una máquina de escribir marca Hispano Olivetti, estudio 44, portátil y con funda
Un libro titulado "Historia de las Agitaciones Campesinas Andaluzas"
" " "Manifiesto del Partido Comunista"
" " "Líderes del Movimiento Obrero Español"
" " "Socialismo y Capitalismo comparados" (La teoría general de Keyne)
Una granada de mano P.O.I., inutilizada
Dos peines con cartuchos de distintos calibres
Un peine con cuatro cartuchos de distintos calibres
Otro peine con cuatro cartuchos de distintos calibres
Un cartucho de pistola de 9 m/m largo
Un cuchillo de monte, despuntado

Intervenido al conocido por "Ricardo" llamado ----- en la Casa de Churriana

65 hojas programa federación universitaria democrática española (FUDE) del nº 24
65 " " " " " " " " " 25
60 " " " " " " " " " 21
60 " " " " " " " " " 19
60 " " " " " " " " " 17
60 " " " " " " " " " 13
90 " " " " " " " " " 16
60 " " " " " " " " " 12
56 " " " " " " " " " 10
60 " " " " " " " " " 5
80 hojas de la situación de la Enseñanza y la Universidad, la Ley de Educación del nº 8
60 " " " " " " " " " 4
50 " " " " " " " " " 1
70 " " " " " " " " " 1
9 hojas tituladas "Lucha de la FUDE", del nº 22
15
9
15
5
20

3
50
5
15
9
95
100